


FÉVRIER 2024



Survie des personnes atteintes de cancer en Martinique 2008-2018

Étude collaborative partenariale entre le réseau français des registres des cancers (Francim), le service de Biostatistique-Bioinformatique des Hospices civils de Lyon (HCL), Santé publique France et l'Institut national du cancer (INCa)

Compléments

Compléments - Survie à 1 et 5 ans des personnes diagnostiquées entre 2008 et 2015

Table C1. Survie observée (%) à 1 et 5 ans selon l'âge et le sexe et IC à 95%

	1 an		5 ans	
	Homme	Ensemble	Homme	Ensemble
40 ans	79 [69;86]	82 [73;88]	46 [32;59]	58 [46;68]
50 ans	74 [67;80]	78 [71;83]	40 [31;49]	51 [43;58]
60 ans	68 [62;73]	72 [67;76]	34 [28;40]	43 [37;49]
70 ans	60 [53;66]	64 [58;69]	26 [20;33]	33 [27;40]
80 ans	49 [39;59]	53 [43;62]	18 [11;27]	22 [15;31]

Table C2. Taux de mortalité en excès (en nombre de décès par personne-année) à 0 mois, 6 mois, 1 an, 3 ans et 5 ans selon l'âge au diagnostic pour Hommes et Femmes ensemble et IC à 95%

Âge	0 mois	6 mois	1 an	3 ans	5 ans
40 ans	0,19 [0,08;0,45]	0,21 [0,13;0,34]	0,23 [0,14;0,39]	0,06 [0,03;0,14]	0,01 [0,00;0,08]
50 ans	0,27 [0,15;0,48]	0,24 [0,17;0,33]	0,27 [0,20;0,37]	0,07 [0,04;0,12]	0,03 [0,01;0,08]
60 ans	0,37 [0,24;0,57]	0,30 [0,23;0,38]	0,31 [0,24;0,40]	0,08 [0,05;0,12]	0,05 [0,02;0,10]
70 ans	0,51 [0,33;0,78]	0,41 [0,32;0,53]	0,37 [0,28;0,49]	0,08 [0,05;0,14]	0,08 [0,04;0,17]
80 ans	0,71 [0,41;1,23]	0,59 [0,42;0,83]	0,44 [0,29;0,67]	0,10 [0,05;0,22]	0,15 [0,05;0,50]

Figure C1. Taux de mortalité en excès (en nombre de décès par personne-année) (a) et survie nette (b) selon le temps depuis le diagnostic pour différents âges, chez l'homme

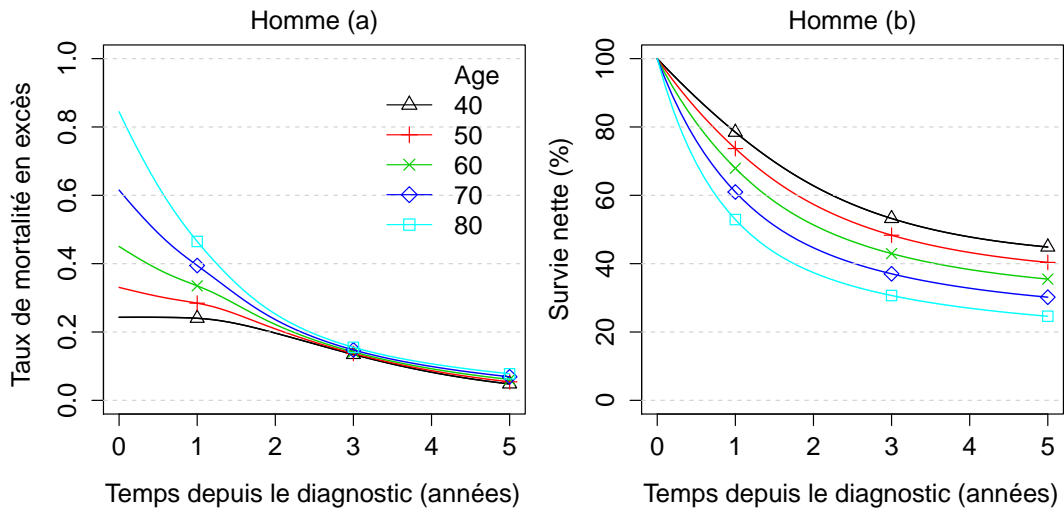
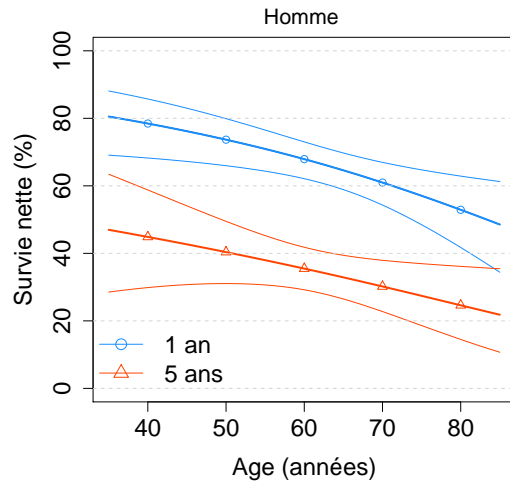


Figure C2. Survie nette à 1 et 5 ans selon l'âge au diagnostic avec IC à 95%, chez l'homme



Compléments - Survie à 1 et 5 ans des personnes diagnostiquées entre 2008 et 2015

Table C1. Survie observée (%) à 1 et 5 ans selon l'âge et IC à 95%

	1 an	5 ans
	Ensemble	Ensemble
50 ans	28 [16;42]	4 [0;15]
60 ans	37 [27;47]	5 [1;11]
70 ans	36 [26;46]	3 [0;9]
80 ans	25 [15;36]	1 [0;7]

Table C2. Taux de mortalité en excès (en nombre de décès par personne-année) à 0 mois, 6 mois, 1 an, 3 ans et 5 ans selon l'âge au diagnostic pour Hommes et Femmes ensemble et IC à 95%

Âge	0 mois	6 mois	1 an	3 ans	5 ans
50 ans	1,54 [0,98;2,44]	1,24 [0,86;1,79]	1,00 [0,69;1,45]	0,42 [0,15;1,15]	0,17 [0,03;1,07]
60 ans	1,16 [0,82;1,63]	1,00 [0,76;1,31]	0,86 [0,67;1,11]	0,47 [0,27;0,83]	0,26 [0,09;0,73]
70 ans	1,11 [0,78;1,58]	1,01 [0,76;1,32]	0,91 [0,71;1,17]	0,61 [0,33;1,12]	0,41 [0,14;1,25]
80 ans	1,43 [0,92;2,22]	1,32 [0,96;1,82]	1,22 [0,87;1,70]	0,89 [0,31;2,56]	0,64 [0,09;4,41]

Compléments - Survie à 1 et 5 ans des personnes diagnostiquées entre 2008 et 2015

Table C1. Survie observée (%) à 1 et 5 ans selon l'âge et le sexe et IC à 95%

	1 an			5 ans		
	Homme	Femme	Ensemble	Homme	Femme	Ensemble
50 ans	70 [60;77]	68 [56;77]	68 [61;74]	36 [26;46]	43 [31;55]	39 [31;47]
60 ans	61 [54;67]	67 [58;75]	63 [58;68]	28 [21;34]	41 [31;51]	33 [27;38]
70 ans	50 [45;55]	64 [56;71]	56 [51;60]	20 [15;24]	37 [29;45]	26 [22;30]
80 ans	38 [32;43]	55 [48;62]	46 [41;50]	12 [8;17]	27 [20;34]	18 [15;22]

Table C2. Taux de mortalité en excès (en nombre de décès par personne-année) à 0 mois, 6 mois, 1 an, 3 ans et 5 ans selon l'âge au diagnostic pour Hommes et Femmes ensemble et IC à 95%

Âge	0 mois	6 mois	1 an	3 ans	5 ans
50 ans	0,49 [0,30;0,82]	0,37 [0,27;0,50]	0,32 [0,22;0,45]	0,12 [0,07;0,20]	0,07 [0,03;0,16]
60 ans	0,72 [0,50;1,02]	0,42 [0,33;0,53]	0,34 [0,26;0,44]	0,13 [0,09;0,19]	0,06 [0,03;0,12]
70 ans	1,07 [0,82;1,38]	0,49 [0,41;0,59]	0,36 [0,29;0,45]	0,14 [0,10;0,19]	0,05 [0,03;0,11]
80 ans	1,66 [1,33;2,09]	0,61 [0,50;0,73]	0,38 [0,30;0,48]	0,14 [0,09;0,21]	0,05 [0,02;0,15]

Figure C1. Taux de mortalité en excès (en nombre de décès par personne-année) (a) et survie nette (b) selon le temps depuis le diagnostic pour différents âges, chez l'homme et chez la femme

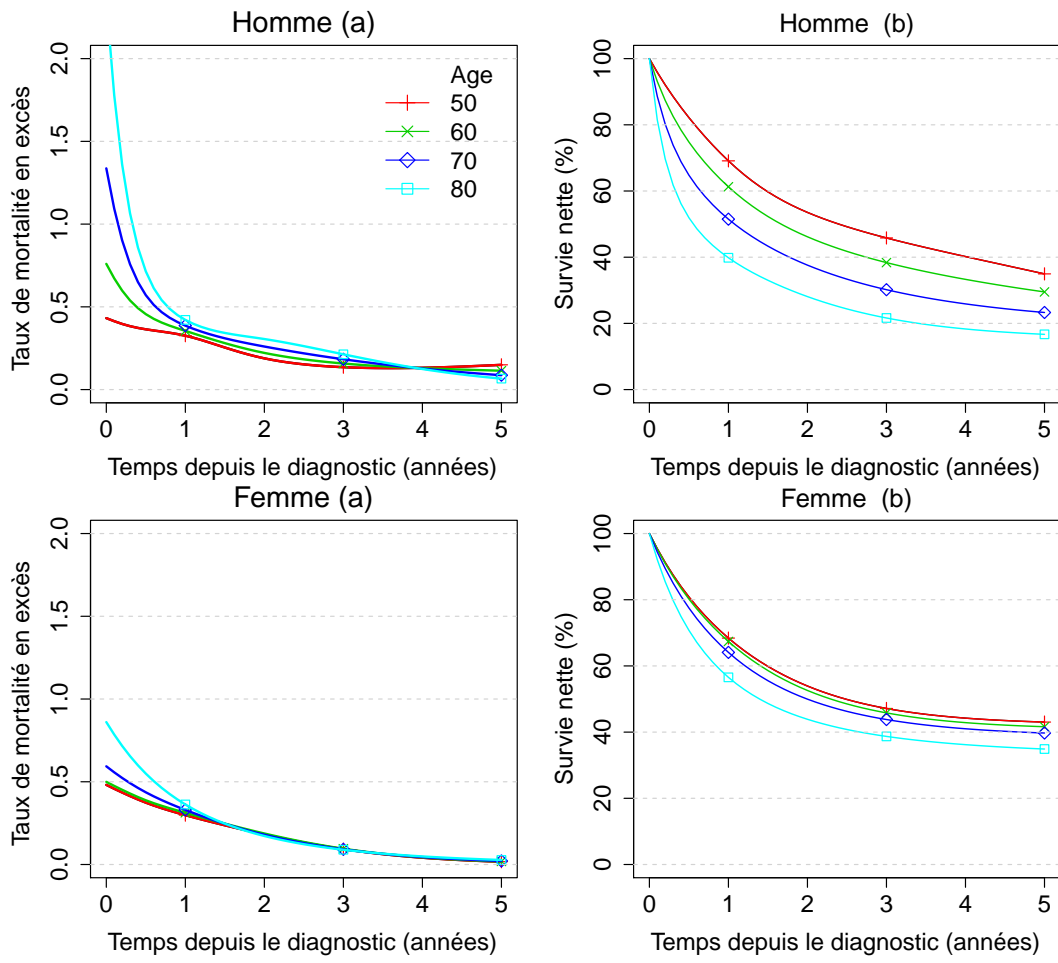
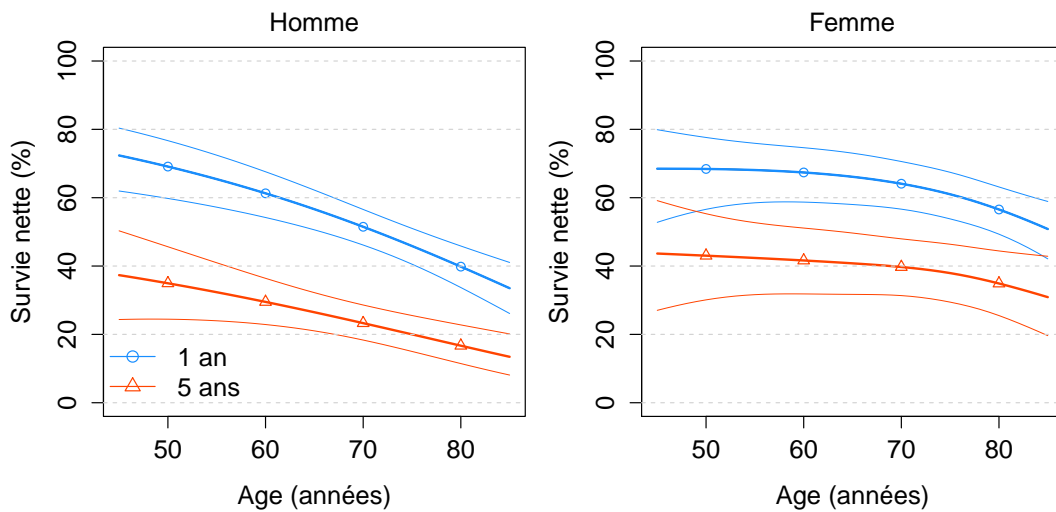


Figure C2. Survie nette à 1 et 5 ans selon l'âge au diagnostic avec IC à 95%, chez l'homme et chez la femme



Compléments - Survie à 1 et 5 ans des personnes diagnostiquées entre 2008 et 2015

Table C1. Survie observée (%) à 1 et 5 ans selon l'âge et le sexe et IC à 95%

	1 an			5 ans		
	Homme	Femme	Ensemble	Homme	Femme	Ensemble
50 ans	84 [79;87]	88 [84;91]	86 [82;88]	60 [54;66]	69 [63;75]	64 [59;68]
60 ans	79 [76;83]	86 [83;89]	84 [81;86]	50 [45;55]	65 [60;70]	58 [54;61]
70 ans	74 [71;77]	82 [78;85]	78 [76;81]	39 [35;43]	56 [50;60]	48 [44;51]
80 ans	67 [62;71]	72 [67;76]	69 [66;72]	27 [23;32]	37 [32;42]	32 [29;36]

Table C2. Taux de mortalité en excès (en nombre de décès par personne-année) à 0 mois, 6 mois, 1 an, 3 ans et 5 ans selon l'âge au diagnostic pour Hommes et Femmes ensemble et IC à 95%

Âge	0 mois	6 mois	1 an	3 ans	5 ans
50 ans	0,24 [0,15;0,37]	0,13 [0,10;0,17]	0,12 [0,09;0,15]	0,06 [0,04;0,08]	0,05 [0,03;0,08]
60 ans	0,33 [0,24;0,46]	0,15 [0,12;0,19]	0,13 [0,10;0,16]	0,07 [0,06;0,10]	0,05 [0,04;0,07]
70 ans	0,47 [0,37;0,61]	0,20 [0,16;0,23]	0,15 [0,12;0,18]	0,09 [0,07;0,12]	0,06 [0,04;0,09]
80 ans	0,70 [0,55;0,91]	0,27 [0,23;0,33]	0,19 [0,15;0,23]	0,13 [0,09;0,18]	0,07 [0,04;0,13]

Figure C1. Taux de mortalité en excès (en nombre de décès par personne-année) (a) et survie nette (b) selon le temps depuis le diagnostic pour différents âges, chez l'homme et chez la femme

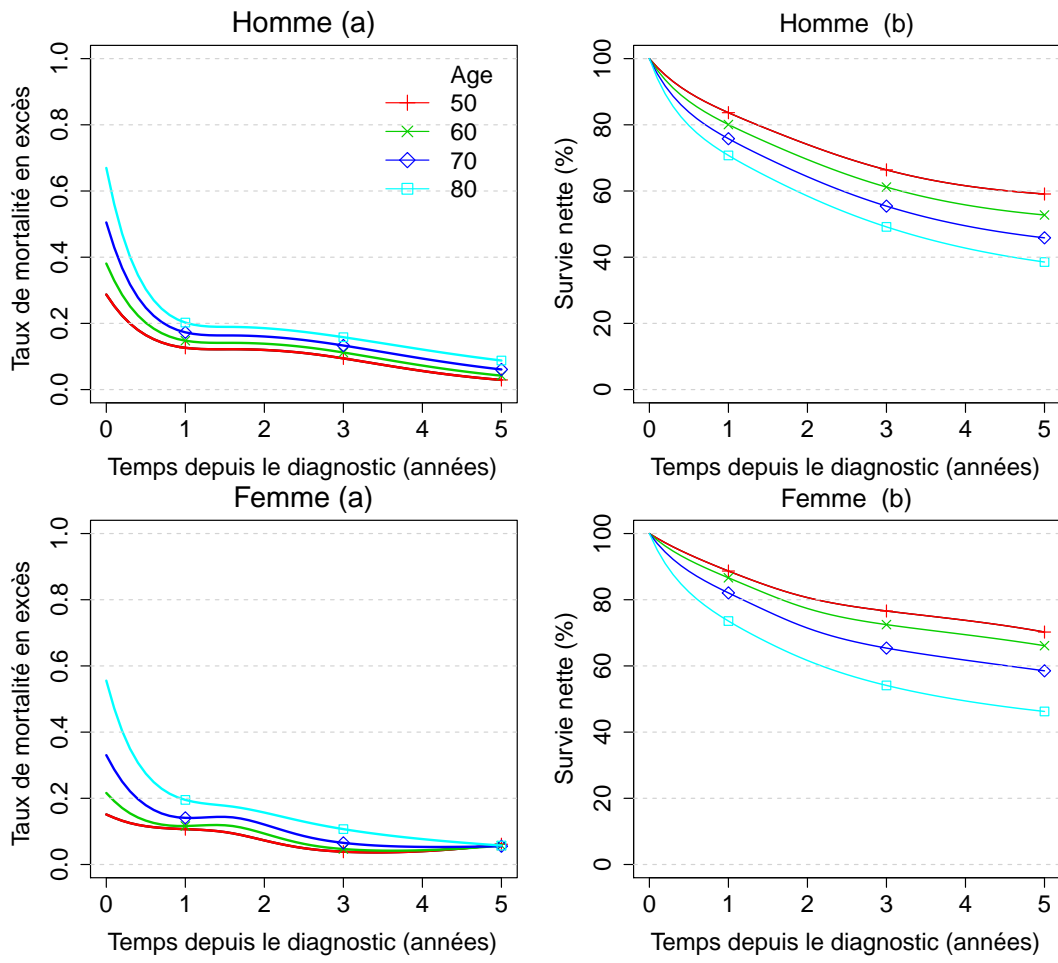
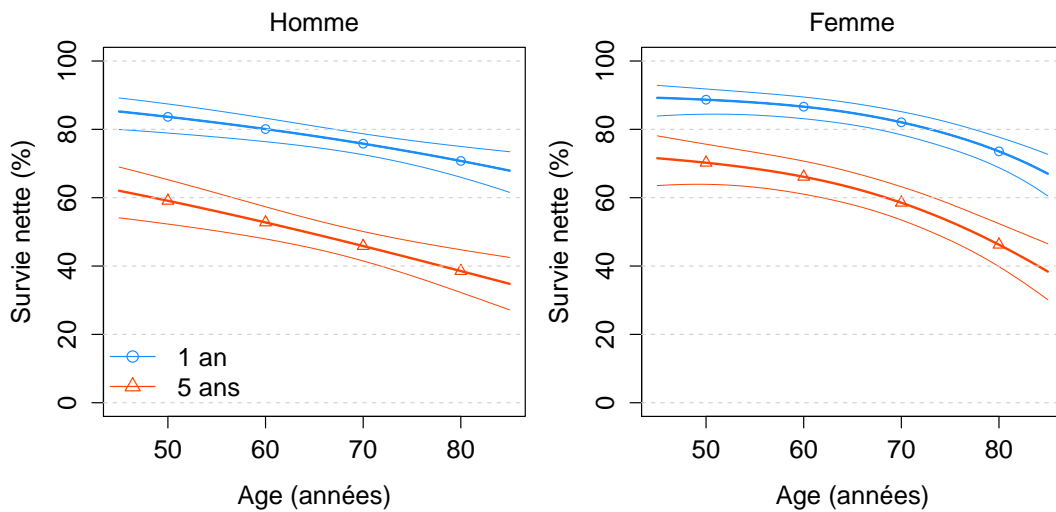


Figure C2. Survie nette à 1 et 5 ans selon l'âge au diagnostic avec IC à 95%, chez l'homme et chez la femme



Compléments - Survie à 1 et 5 ans des personnes diagnostiquées entre 2008 et 2015

Table C1. Survie observée (%) à 1 et 5 ans selon l'âge et le sexe et IC à 95%

	1 an			5 ans		
	Homme	Femme	Ensemble	Homme	Femme	Ensemble
50 ans	38 [28;48]	66 [55;75]	51 [44;58]	10 [5;18]	33 [22;44]	20 [14;27]
60 ans	38 [30;45]	62 [54;69]	49 [44;54]	7 [4;13]	26 [19;34]	17 [13;21]
70 ans	37 [31;44]	58 [52;64]	46 [42;50]	7 [4;11]	20 [15;26]	14 [11;17]
80 ans	35 [27;43]	53 [45;61]	43 [37;49]	8 [4;13]	14 [8;22]	11 [7;15]

Table C2. Taux de mortalité en excès (en nombre de décès par personne-année) à 0 mois, 6 mois, 1 an, 3 ans et 5 ans selon l'âge au diagnostic pour Hommes et Femmes ensemble et IC à 95%

Âge	0 mois	6 mois	1 an	3 ans	5 ans
50 ans	0,97 [0,69;1,36]	0,65 [0,52;0,82]	0,47 [0,36;0,61]	0,21 [0,14;0,32]	0,13 [0,06;0,30]
60 ans	1,06 [0,84;1,33]	0,68 [0,59;0,79]	0,48 [0,40;0,57]	0,23 [0,17;0,30]	0,17 [0,10;0,30]
70 ans	1,16 [0,95;1,40]	0,71 [0,63;0,81]	0,49 [0,41;0,57]	0,24 [0,19;0,32]	0,23 [0,14;0,37]
80 ans	1,26 [0,97;1,64]	0,75 [0,63;0,89]	0,50 [0,40;0,62]	0,26 [0,18;0,37]	0,31 [0,16;0,58]

Figure C1. Taux de mortalité en excès (en nombre de décès par personne-année) (a) et survie nette (b) selon le temps depuis le diagnostic pour différents âges, chez l'homme et chez la femme

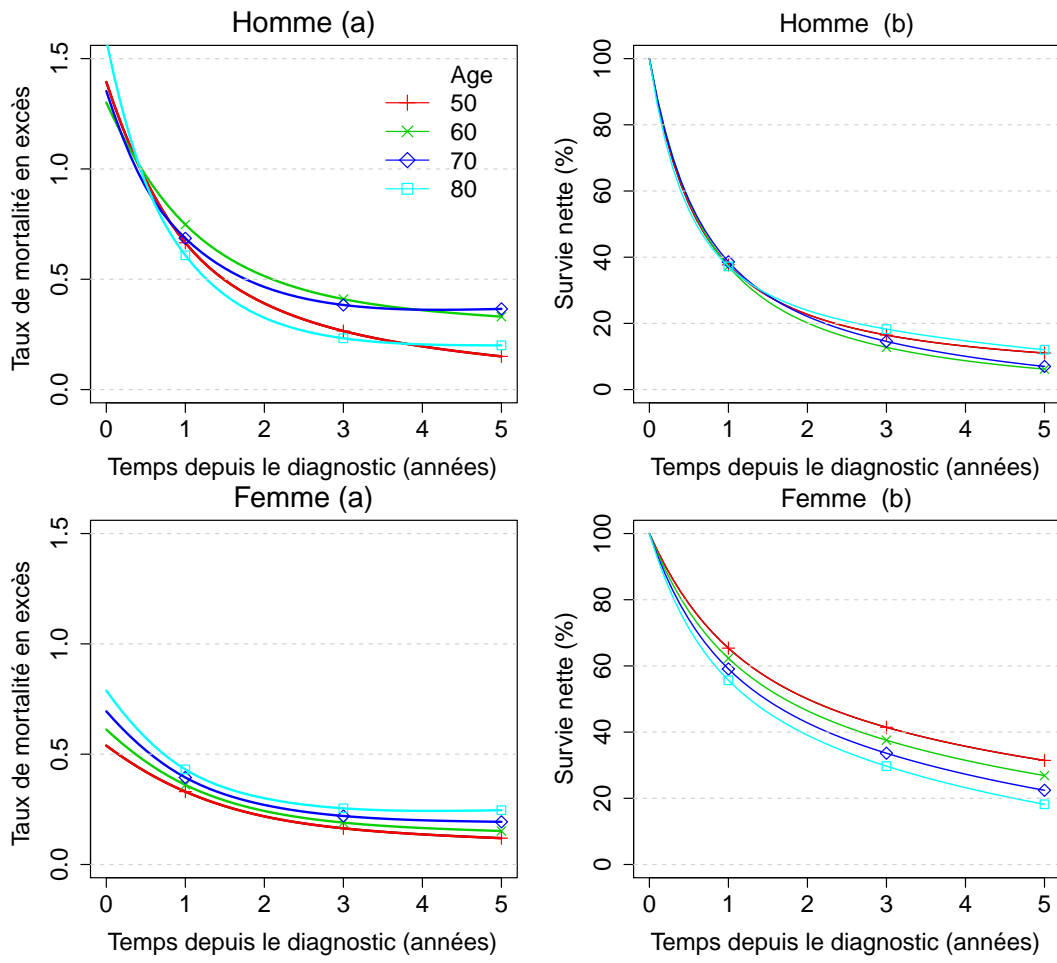
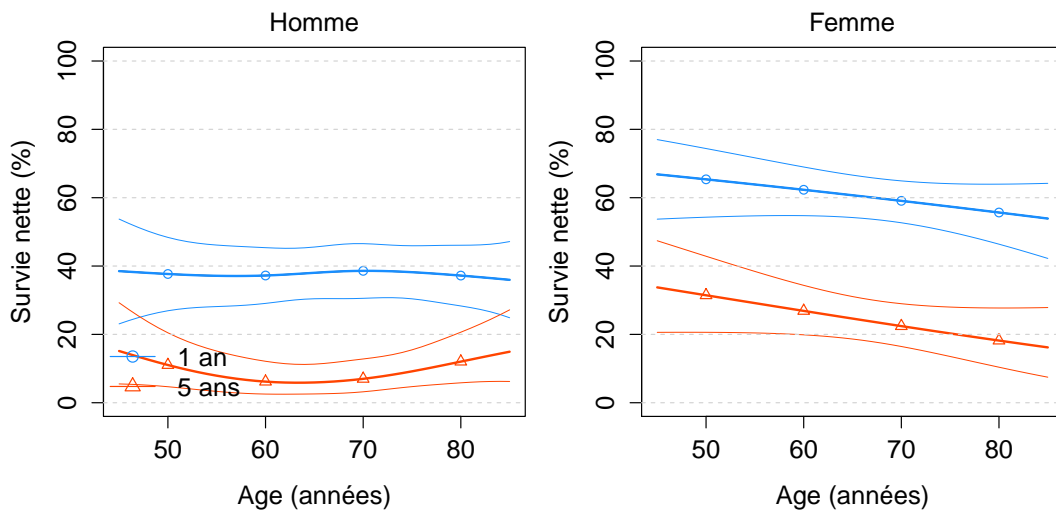


Figure C2. Survie nette à 1 et 5 ans selon l'âge au diagnostic avec IC à 95%, chez l'homme et chez la femme



Compléments - Survie à 1 et 5 ans des personnes diagnostiquées entre 2008 et 2015

Table C1. Survie observée (%) à 1 et 5 ans selon l'âge et IC à 95%

	1 an	5 ans
	Femme	Femme
40 ans	97 [95;98]	84 [81;88]
50 ans	96 [95;97]	84 [82;87]
60 ans	95 [94;96]	83 [80;85]
70 ans	94 [92;95]	79 [75;82]
80 ans	89 [86;92]	66 [60;70]

Table C2. Taux de mortalité en excès (en nombre de décès par personne-année) à 0 mois, 6 mois, 1 an, 3 ans et 5 ans selon l'âge au diagnostic pour les Femmes et IC à 95%

Âge	0 mois	6 mois	1 an	3 ans	5 ans
40 ans	0,03 [0,01;0,05]	0,03 [0,02;0,04]	0,03 [0,02;0,04]	0,04 [0,03;0,05]	0,02 [0,01;0,04]
50 ans	0,04 [0,02;0,05]	0,04 [0,03;0,05]	0,04 [0,03;0,05]	0,03 [0,03;0,04]	0,02 [0,01;0,03]
60 ans	0,05 [0,04;0,07]	0,05 [0,04;0,06]	0,04 [0,03;0,05]	0,03 [0,02;0,04]	0,01 [0,01;0,03]
70 ans	0,07 [0,05;0,11]	0,06 [0,05;0,08]	0,05 [0,04;0,06]	0,03 [0,02;0,04]	0,01 [0,00;0,03]
80 ans	0,11 [0,06;0,19]	0,08 [0,06;0,12]	0,06 [0,05;0,09]	0,03 [0,02;0,04]	0,01 [0,00;0,03]

Compléments - Survie à 1 et 5 ans des personnes diagnostiquées entre 2008 et 2015

Table C1. Survie observée (%) à 1 et 5 ans selon l'âge et IC à 95%

	1 an	5 ans
	Femme	Femme
30 ans	95 [90;98]	72 [59;82]
40 ans	93 [88;96]	68 [58;77]
50 ans	90 [84;94]	63 [55;71]
60 ans	85 [79;90]	57 [49;64]
70 ans	78 [72;83]	48 [40;56]
80 ans	67 [58;75]	37 [28;47]

Table C2. Taux de mortalité en excès (en nombre de décès par personne-année) à 0 mois, 6 mois, 1 an, 3 ans et 5 ans selon l'âge au diagnostic pour les Femmes et IC à 95%

Âge	0 mois	6 mois	1 an	3 ans	5 ans
30 ans	0,02 [0,00;0,15]	0,05 [0,01;0,15]	0,09 [0,04;0,23]	0,06 [0,02;0,20]	0,01 [0,00;0,26]
40 ans	0,03 [0,01;0,14]	0,07 [0,03;0,15]	0,14 [0,08;0,25]	0,06 [0,03;0,13]	0,01 [0,00;0,08]
50 ans	0,05 [0,02;0,17]	0,10 [0,05;0,19]	0,20 [0,12;0,33]	0,06 [0,03;0,13]	0,01 [0,00;0,06]
60 ans	0,10 [0,04;0,26]	0,16 [0,09;0,26]	0,25 [0,16;0,39]	0,06 [0,02;0,13]	0,01 [0,00;0,09]
70 ans	0,21 [0,10;0,47]	0,24 [0,15;0,38]	0,27 [0,17;0,43]	0,06 [0,02;0,15]	0,01 [0,00;0,27]
80 ans	0,46 [0,23;0,92]	0,33 [0,22;0,52]	0,27 [0,17;0,45]	0,05 [0,01;0,19]	0,01 [0,00;1,03]

Compléments - Survie à 1 et 5 ans des personnes diagnostiquées entre 2008 et 2015

Table C1. Survie observée (%) à 1 et 5 ans selon l'âge et IC à 95%

	1 an	5 ans
	Femme	Femme
50 ans	89 [80;94]	76 [63;85]
60 ans	82 [76;87]	56 [46;64]
70 ans	75 [68;81]	37 [29;46]
80 ans	67 [57;74]	30 [20;40]

Table C2. Taux de mortalité en excès (en nombre de décès par personne-année) à 0 mois, 6 mois, 1 an, 3 ans et 5 ans selon l'âge au diagnostic pour les Femmes et IC à 95%

Âge	0 mois	6 mois	1 an	3 ans	5 ans
50 ans	0,15 [0,06;0,35]	0,11 [0,06;0,22]	0,09 [0,05;0,15]	0,03 [0,01;0,07]	0,01 [0,00;0,05]
60 ans	0,22 [0,14;0,35]	0,19 [0,13;0,28]	0,17 [0,12;0,23]	0,09 [0,06;0,14]	0,04 [0,02;0,10]
70 ans	0,31 [0,21;0,46]	0,27 [0,20;0,38]	0,25 [0,19;0,32]	0,16 [0,11;0,24]	0,11 [0,05;0,21]
80 ans	0,44 [0,28;0,69]	0,37 [0,26;0,53]	0,31 [0,22;0,43]	0,14 [0,08;0,24]	0,06 [0,02;0,18]

Compléments - Survie à 1 et 5 ans des personnes diagnostiquées entre 2008 et 2015

Table C1. Survie observée (%) à 1 et 5 ans selon l'âge et IC à 95%

	1 an	5 ans
	Homme	Homme
50 ans	99 [98;99]	93 [91;95]
60 ans	99 [98;99]	92 [90;93]
70 ans	97 [97;98]	86 [85;88]
80 ans	93 [91;94]	69 [66;72]

Table C2. Taux de mortalité en excès (en nombre de décès par personne-année) à 0 mois, 6 mois, 1 an, 3 ans et 5 ans selon l'âge au diagnostic pour les Hommes et IC à 95%

Âge	0 mois	6 mois	1 an	3 ans	5 ans
50 ans	0,00 [0,00;0,01]	0,00 [0,00;0,01]	0,00 [0,00;0,01]	0,01 [0,01;0,02]	0,02 [0,01;0,04]
60 ans	0,00 [0,00;0,01]	0,01 [0,00;0,01]	0,01 [0,00;0,01]	0,01 [0,01;0,01]	0,01 [0,00;0,01]
70 ans	0,01 [0,01;0,02]	0,01 [0,01;0,02]	0,01 [0,01;0,02]	0,01 [0,00;0,01]	0,00 [0,00;0,01]
80 ans	0,04 [0,02;0,08]	0,03 [0,02;0,05]	0,02 [0,01;0,03]	0,00 [0,00;0,01]	0,00 [0,00;0,01]

Compléments - Survie à 1 et 5 ans des personnes diagnostiquées entre 2008 et 2015

Table C1. Survie observée (%) à 1 et 5 ans selon l'âge et IC à 95%

	1 an	5 ans
	Ensemble	Ensemble
50 ans	95 [90;98]	70 [59;79]
60 ans	93 [89;95]	62 [54;68]
70 ans	87 [83;91]	49 [43;55]
80 ans	77 [71;81]	31 [25;38]

Table C2. Taux de mortalité en excès (en nombre de décès par personne-année) à 0 mois, 6 mois, 1 an, 3 ans et 5 ans selon l'âge au diagnostic pour Hommes et Femmes ensemble et IC à 95%

Âge	0 mois	6 mois	1 an	3 ans	5 ans
50 ans	0,04 [0,01;0,14]	0,05 [0,02;0,10]	0,05 [0,03;0,10]	0,09 [0,05;0,16]	0,07 [0,03;0,17]
60 ans	0,09 [0,04;0,20]	0,07 [0,04;0,12]	0,06 [0,04;0,10]	0,11 [0,07;0,16]	0,11 [0,07;0,18]
70 ans	0,17 [0,10;0,31]	0,11 [0,08;0,16]	0,09 [0,06;0,13]	0,13 [0,10;0,18]	0,16 [0,11;0,23]
80 ans	0,33 [0,20;0,54]	0,21 [0,15;0,29]	0,16 [0,11;0,22]	0,16 [0,11;0,24]	0,21 [0,12;0,36]